

HOROYA

TRAVAIL

JUSTICE

SOLIDARITÉ

25
FRANCS

BUREAUX, IMPRIMERIE PATRICE LUMUMBA 2^{ème} ETAGE

B. P. 341 - CONAKRY Tél. 51-50

Rapport de la Commission Sociale

« Nous souhaitons qu'à l'antagonisme négatif qui a marqué certaines compétitions entre les organisations de la J.R.D.A se substitue une saine émulation... pour apporter une contribution accrue à la lutte du peuple de Guinée »

A DECLARE M. TOURE MAMOUNA, AUX ASSISES DU C.N.R. DE LABE

Dans son discours d'ouverture du 2^{ème} Congrès National de la J.R.D.A., le Secrétaire Général du Parti Démocratique de Guinée déclarait :

« C'est à juste titre que le Parti Démocratique de Guinée a pris au lendemain de l'Indépendance Nationale, les mesures rigoureuses et hardies qui devaient mettre un terme à la situation anarchique dans laquelle se débattait la jeunesse guinéenne. » Et plus loin :

« La jeunesse guinéenne était devenue paradoxalement un élément de division et de régression qui portait indirectement atteinte à l'unité populaire et à la mobilisation politique. »

On sait en effet, qu'avant l'Indépendance guinéenne, notre jeunesse était divisée dans une multitude d'organisations et d'associations qui reposaient uniquement sur des bases irrationnelles, telles que le racisme, le régionalisme etc...

Il en résultait des oppositions violentes entre les organisations de jeunes, au cours des manifestations sportives et culturelles. Tous les guinéens se rappellent la période où un match de football opposant deux associations était l'occasion de la division de Conakry par exemple en deux groupes antagonistes qui se disputaient, s'insultaient se battaient.

C'est pour remédier à cette situation intolérable, qui faisait la honte de la jeunesse, que le Parti Démocratique de Guinée a créé la J.R.D.A. et l'a intégrée à l'ensemble de nos organisations populaires. La nouvelle structure de la J.R.D.A. reflète celle du Parti lui-même. Reposant uniquement sur la notion de territoire de résidence, elle a permis de liquider toutes les considérations irrationnelles qui freinaient le développement des mouvements de jeunesse. Les équipes sportives et les troupes

artistiques sont constituées exclusivement au niveau des organisations politiques (comités, sections, fédérations, et sont placées sous le contrôle direct de ces organisations.

Mais, à l'approche du 4^{ème} Congrès de la J.R.D.A., il est peut être utile d'examiner la situation et le fonctionnement d'ensemble de nos organisations de jeunes.

Posons-nous des questions :

L'organisation de notre jeunesse a-t-elle atteint le degré de perfectionnement attendu? Les buts assignés à la J.R.D.A. ont-ils été atteints? Les éléments irrationnels que l'organisation devait combattre ont-ils été complètement éliminés? La réponse à ces questions doit nous permettre

de faire une auto-critique sévère et éventuellement de mettre à nu les insuffisances afin de créer les meilleures conditions d'un développement dynamique et harmonieux des activités juvéniles et d'une participation plus efficace des jeunes à la révolution.

Beaucoup de choses ont déjà été dites sur notre jeunesse, beaucoup de problèmes la concernant ont été développés. Nous

(Suite page 2)

Les militants de Kassa ont fait leurs champs de coton dimanche

La production était à l'honneur dimanche à Kassa où toute la population s'était mobilisée pour la campagne de coton.

C'est au son des tams-tams et balafons que les militants de la cité se sont réveillés à l'aube pour se diriger vers les terrains qu'ils avaient défrichés il y a seulement deux semaines en vue de l'ensemencement du coton. Ni l'enthousiasme, ni la force ne manquaient à ces militants qui avaient tout prévu pour entrer de plain pied dans la compétition qui est engagée autour de la « campagne de coton » : Les responsables politiques avaient au préalable tenu à commenter au cours des assemblées le mot d'ordre de la « production » et souligné en particulier la nécessité de produire le coton. Tout avait été mis en œuvre pour assurer une parfaite mobilisation des masses laborieuses.

C'est pourquoi, faisant foi aux

données météorologiques, les militants de Kassa ont choisi de « faire » leur coton le dimanche 7 août par un temps exceptionnellement favorable en cette période de grandes pluies.

Ainsi 2 000 militants environ ont pu ensemencer dans l'enthousiasme en une matinée 100 kg de coton — « le terrain ne manque pas ici et nous pouvons faire davantage au bénéfice de toute la fédération de Conakry I », nous ont confié les responsables.

Sur l'invitation des militants de Kassa, une délégation de responsables féminines et de jeunes de Conakry I conduite par M. Touré N'Fansoumani s'était rendue dans la cité pour participer à cette activité créatrice de nos militants.

Après les champs de coton, les militants et militantes se sont rendus au « club des travailleurs » pour fêter dans la joie cette journée de production.

Les deux fédérations de la capitale ont tenu une réunion sur la création de C E R à Conakry

Les fédérations de Conakry-I et II travaillent à la mise en application des importantes décisions prises au C.N.R. de Labé.

C'est ainsi que samedi matin, faisant suite aux réunions de

compte-rendu qui se sont déroulées à Conakry, les deux fédérations de la capitale ont tenu dans la salle de délibération du Conseil Général une importante réunion sous la présidence du camarade Saliou Mamadi. A cette réunion qui avait à son ordre du jour l'étude des modalités pratiques de l'installation des collèges d'enseignement rural dans la capitale, étaient conviés les camarades Louis Béhanzin inspecteur général de l'enseignement, Touré Fodé Lamine inspecteur d'académie de la Guinée-Maritime, El hadj Fofana Abou inspecteur primaire de Conakry, Diallo Moutar et Tibou Tounkara respectivement Haut-Commissaire à la Jeunesse et à l'Information.

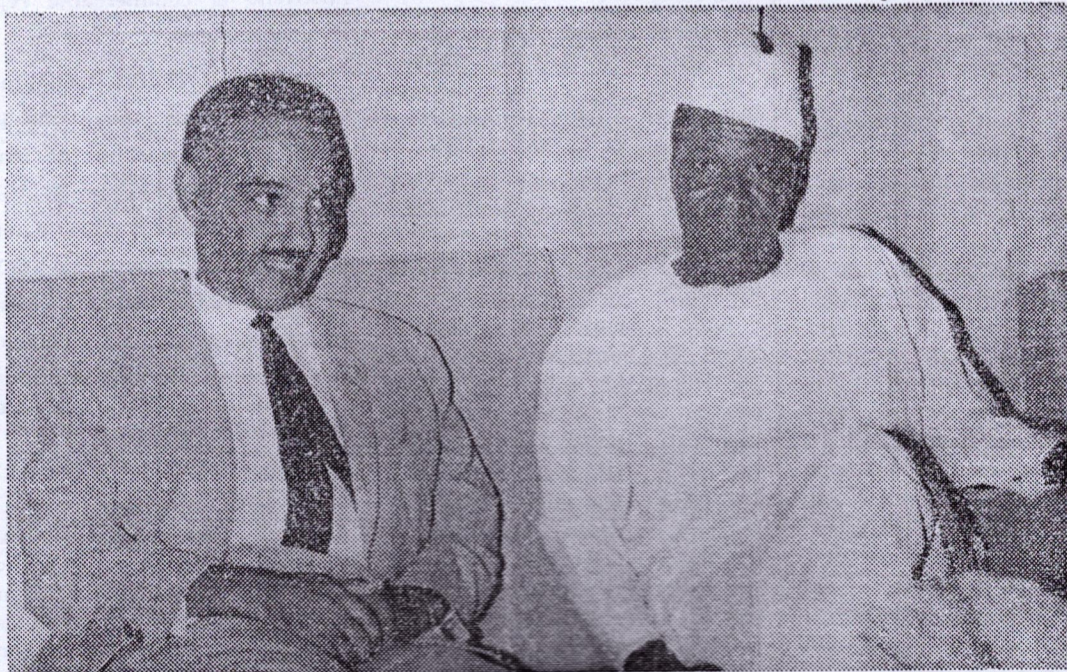
Prenant la parole le camarade Béhanzin a expliqué la mission des collèges d'enseignement rural qui est :

De lier l'enseignement à la pratique productive de manière à établir un équilibre entre le processus d'acquisition des Sciences et de la technique et celui de la production des biens.

a) formation en quatre ans

(Suite page 2)

Le Président Mocktar Ould Daddah a fait escale vendredi à Conakry



Les chefs d'Etat guinéen et mauritanien s'entretiennent au salon d'honneur de l'aéroport G.Bessia

La Guinée l'Afrique le monde

(Suite de la première page)

nous bornerons dans ce bref exposé à jeter un coup d'oeil critique sur les activités de nos jeunes, au cours de l'année écoulée et à tirer les leçons des différentes compétitions sportives et artistiques qui ont opposé les différentes organisations de la J.R.D.A.

Rappelons à ces propos les buts assignés à la compétition dans les organisations de jeunesse. Elle devait permettre simplement, en particulier par l'émulation qu'elle entretient, la mobilisation des jeunes autour de leurs activités spécifiques.

Pour le P.D.G. les matches de football sont organisés pour multiplier le nombre des footballeurs dans chaque fédération et qualifier davantage les jeunes qui pratiquent ce sport.

On l'a dit et répété :

Lorsque les groupes de jeunes qui entrent en compétition se proposent exclusivement d'obtenir des trophées, leur activité devient négative et ne s'inscrit plus dans la ligne du Parti. C'est l'erreur commune qui consiste à prendre le moyen pour la fin. Ainsi une Fédération qui gagnerait une Coupe de football, mais ne compterait dans toute sa population que les jeunes qui pratiquent ce sport, serait en réalité inférieure à une qui, moins bien classée, disposerait cependant d'une équipe valable de football dans chacune de ses sections.

De même, dans le domaine artistique, les productions se proposent essentiellement d'éduquer le peuple. Il faut donc avant tout qu'elles soient présentées et vues par la plus large couche possible de ce peuple.

Or, les numéros sont généralement préparés dans le plus grand secret avant la compétition. De gros efforts sont consentis au moment de cette préparation et quelque fois des dépenses élevées sont effectuées. Mais dès que la compétition est terminée, les troupes se dispersent. Aucune représentation n'a lieu, même dans la région qui a préparé les productions. En dehors donc des quelques privilégiés qui se trouvaient dans la salle des compétitions, personne ne bénéficiera du spectacle. Il est clair que dans ce cas, le but poursuivi est manqué. Tout le travail aura été effectué exclusivement pour la compétition.

A — Compétitions sportives :

Les compétitions sportives ont connu, dans le courant de l'année, un développement et un succès certains. Diverses réformes des structures ont permis d'obtenir cette remarquable progression dans les sports.

On sait qu'au sommet de la nouvelle organisation, fonctionnant pour chaque discipline sportive une fédération correspondante. Chaque fédération est chargée de l'organisation sur le plan national du sport qui la concerne. Ses membres sont généralement constitués par des camarades militants, qui ont pratiqué dans le passé le sport considéré. Au

« Nous souhaitons qu'à l'antagonisme négatif qui a marqué certaines compétitions entre les organisations de la J.R.D.A se substitue une saine émulation... pour apporter une contribution accrue à la lutte du peuple de Guinée »

niveau des délégations ministérielles, fonctionnent des ligues. Au niveau des fédérations ce sont les districts et au niveau des sections les sous-districts.

La coordination des sports au niveau national est assurée par un Conseil National des sports. Les compétitions sportives sont organisées à tous les niveaux. Compétitions entre comités d'une section, entre les sections d'une même fédération; entre les fédérations d'une même délégation ministérielle. Les principales compétitions nationales sont :

1^o Coupe P.D.G.

2^o Le Championnat National

Différentes compétitions de moindre importance sont également à partement disputées. Nous citerons :

— La Coupe Oularé Saran pour le Basket-ball féminin.

— La Coupe René Saadi pour le football corporatif.

Tous les habitués des terrains de sport ont pu remarquer cette année l'excellente performance de notre Equipe Nationale de football. C'est un réel succès dont nous nous félicitons. Sur 6 matches internationaux disputés, elle a remporté 4 victoires, enregistré un match nul et une défaite.

Les autres formations nationales (basket-ball, volleyball, boxe, athlétisme) ont enregistré des résultats certes moins brillants mais satisfaisants.

Cependant, la saison sportive doit reconnaître à son actif de nombreux points négatifs dont certains demanderaient à être redressés immédiatement, pour ne pas compromettre par un retour en arrière les résultats obtenus par le P.D.G. dans l'élimination des facteurs irrationnels dans les activités juvéniles.

D'abord, il a été constaté des erreurs au niveau des responsables directs du sport. Au niveau du Haut-Commissariat, les responsables n'ont pas toujours été à la hauteur de la tâche organisationnelle et de contrôle qui leur a été confié. Ces camarades doivent, plus d'autres, connaître la matière délicate qu'ils ont à contrôler et qui est la sensibilité des jeunes débordant rapidement en passion. Les règles arrêtées doivent être appliquées avec le sens le plus élevé de l'objectivité et de la justice.

Prenons un exemple: il est évident qu'un responsable de la jeunesse à un niveau élevé doit se garder, au cours d'une compétition de faire supposer sous quelque forme que ce soit, qu'il prend parti pour l'une des deux équipes. Cette précaution doit être prise même si la remarque ou la déclaration sont parfaitement justes.

L'attitude de neutralité abso-

lue est de rigueur pour le responsable aussi bien au cours de la compétition que dans toute autre conversation tenue ailleurs.

De même, les prises de position hâtives devant un incident sont souvent de nature à l'aggraver. Le rôle du responsable est avant tout d'éviter l'incident sans nécessairement juger sur le champs.

Sinon, il est amené à condamner une des parties dans un moment de surexcitation de tous et il en résulte inévitablement la réaction de la patrie condamnée.

Les recommandations du parti insistent sur la nécessité de situer toute compétition dans une atmosphère de compréhension naturelle et de fraternité réelle. Mais il faut savoir qu'en fait, dès que commence une compétition entre deux équipes, une opposition plus ou moins

sourde, plus ou moins violente se crée entre les joueurs des deux équipes, et entre leurs supporters respectifs. Le responsable doit déceler ce phénomène et chercher à le maîtriser dans ses manifestations.

Il arrive également aux responsables des fédérations sportives et des ligues de vouloir appliquer aveuglement des règles sportives pré-établies, sans tenir compte du contexte particulier dans lequel ils se trouvent. Ainsi dès que deux équipes sont face à face, les arbitres et les responsables effectuent les contrôles de légalité des deux équipes, car c'est toujours après ces contrôles qu'ils doivent autoriser le match.

Le match une fois autorisé, se termine par la victoire technique d'une équipe et bien entendu la défaite de l'autre. L'équipe battue constate alors et démontre des irrégularités dans l'équipe adverse. Les règles veu-

lent que dans ce cas, le match soit annulé ou même que l'équipe battue techniquement sur le terrain, et devant le public soit déclarée vainqueur. Nous dirons que, quelle que soit la valeur des règles ainsi appliquées, elles ne peuvent être admises. Pour nos organisations sportives, nous devons au contraire affirmer qu'un match autorisé, joué, est d'avance légal. Sa légalité ne peut donc être mise en cause après contestation d'un résultat technique sur le terrain. Toutes les précautions doivent être prises à cet effet par les responsables pour que tous les contrôles soient possibles avant d'autoriser le match.

En général, nos arbitres sont exempts de passion et de parti-pris. C'est le plus souvent leur formation technique insuffisante et les erreurs de jugement qui en résultent de leur part qui sont à l'origine des incidents sur le terrain. C'est là aussi un problème délicat. Le principe admis est que l'arbitre est souverain et ce principe est sans doute nécessaire. Tout appel à d'autres avis entraînera nécessairement dans la plupart des cas des divergences.

Mais si l'arbitre est souverain, il faut ajouter que l'arbitre ne doit jamais se tromper.

(à suivre)

Les deux fédérations de la capitale ont tenu une réunion sur la création de C.E.R. à Conakry

(Suite de la première page)

de scolarité des producteurs avertis, il assure le plein emploi aux élèves qu'il prend en charge.

c) Dépassant l'objectif immédiat du plein emploi, les C.E.R. vulgarisent les méthodes rationnelles de production collective et préfigurent les coopératives modernes de production devant évoluer vers une forme de plus en plus intégrée au triple point de vue politique, social, économique.

d) Enfin ils servent de véhicule à la civilisation technique à la campagne.

Immédiatement, il s'agit pour des jeunes sortant du premier Cycle de notre Enseignement d'acquérir les connaissances scientifiques, la technologie et la pratique leur permettant de dominer la terre, de la transformer, de la plier à la satisfaction de nos besoins matériels et culturels.

Mais a ajouté l'inspecteur général de l'enseignement, nous ne devons pas nous laisser abuser par ce mot «la terre». En fait on peut uniquement insister ici sur la portion de la nature dominante à la campagne. Pour une agglomération côtière il s'agira autant de la mer que de la terre, pour une agglomération riveraine d'un important cours d'eau, il s'agira autant de considérations fluviales d'agriculture etc...

Ceci nous conduit directement au cas particulier de Conakry-I et II.

Il a ensuite souligné certains des atouts particuliers dont dispose Conakry par la création des C.E.R.

Enumérons en quelques uns :

10 — 200.000 bouches exigeantes à nourrir ;

20 — La mer ;

30 — La terre (Conakry-II : la portion insulaire de Conakry-I) ;

40 — Une concentration industrielle et commerciale relativement dense ;

50 — Des cadres techniques assez nombreux pour que les CER ne manquent pas de maîtres occasionnels.

Mais ces atouts a dit le camarade Béhanzin restent essentiels, ils ne seront cinétiques (c'est-à-dire engendrent un moment) que si nous, militants de Conakry, voulons qu'il en soit ainsi. Et cela suffit.

Conakry n'est pas un monde rural ? Soit.

Edifions des C.E.R. en nous entendant «Collège d'Enseignement Révolutionnaire», terminologie qui n'exagère rien, et passons aux tâches opérationnelles.

10) — Nous avons à satisfaire

les besoins de 200.000 habitants exigeants. Nous avons un très vaste marché pour écouler nos produits et placer nos services, engendrés par nos Collèges d'Enseignement Révolutionnaire.

20) — La Mer rend possible

a) Un C.E.R. de pêche (poissons, crustacés, mollusque) et la pisciculture.

b) La transformation Semi-industrielle des produits de la pêche.

c) La manutention et l'expédition de ces produits à l'intérieur.

d) Un C.E.R. de Navigation (cabotage le long d'une côte qui dessert cinq Régions administratives (Forécariah, Conakry, Dubréka, Boffa, Boké).

30) — La terre (Conakry-II : la portion insulaire de Conakry-I) nous invite à la création de CER agricole dans la zone Sud-urbaine de Conakry-II et aux îles (Kassa et Fotoba). CER qui produiront principalement les légumes largement consommés par la capitale et se livreront d'autre part à l'élevage. (Poule — Canard — Oie porc — lapin — gros bétail) (1).

Agriculture — horticulture — verger.

Exploiter la décision d'érection de zones agricoles et de villes satellites de Conakry.

40) — La concentration industrielle et commerciale nous invite à la création de CER pour certains petits métiers :

(Suite page 3)

La Guinée l'Afrique le monde

Proclamation, Samedi dernier, du résultat des examens de sortie de l'Ecole Nationale secondaire de la santé

Les résultats des examens de fin d'études des élèves de l'Ecole Nationale Secondaire de la Santé Publique ont été proclamés samedi dernier.

Ces examens de sortie, session 1966, comprennent différentes sections dont «Sages-Femmes», «Infirmiers ordinaires» Aides de Santé» (anciennement connus sous l'appellation d'infirmiers d'Etat. «Techniciens de Labo-pharmacie»).

C'est l'inspecteur général de la Santé, le Docteur Baba Kourouma qui a proclamé les résultats, entouré de ces collaborateurs, directrices d'internat, directeurs des Etudes des différentes sections.

«Techniciens de Labo-Pharmacie»

Sont déclarés définitivement admis par ordre de mérite aux Epreuves du Diplôme de l'Ecole Nationale Secondaire de la Santé Publique, les élèves dont les noms suivent :

1 ^o DAMOU Joseph	Mention Assez bien
2 ^o DIABY Ibrahima Sory	Mention Assez bien
3 ^o HABA Blaisse	Mention Passable
4 ^o GUILAVOGUI Angèle	" "
5 ^o TOURE Ténin	" "
6 ^o CAMARA Issaga	" "
7 ^o BARRY Mashoud	" "
8 ^o SYLLA Mamadou Diaby	" "
9 ^o KEITA Alpha Abdoulaye	" "
10 ^o DIALLO Amadou Oury	" "
11 ^o SOUMAH Emanuel	" "

Infirmiers ordinaires

1 ^o DIALLO Sidi	Mention bien
2 ^o BAH Thierno Abdoul Rahi	Mention bien
3 ^o TALL Mouctar	Mention Assez bien
4 ^o BANGOURA Saïdou	" "
5 ^o SANGARE Yacouba	" "
6 ^o Kpozé A. François	" "
7 ^o KALLO Balla	" "
8 ^o CAMARA Mama Lessa	" "
9 ^o DOUMBOUYA Dabo	" "
10 ^o HONOMON Niéréké Togba	" "
11 ^o KOUROUMA Joseph	" "
12 ^o BARRY Ibrahima Fetwel	" "
13 ^o KOLLIER Marcel	" "
14 ^o DIALLO Cherif Idrissa	" "
15 ^o CAMARA Cherif	" "
16 ^o KOLLIER Maurice	Mention Passable
17 ^o BANGOURA Alkaly	" "
18 ^o KEITA Diogo	" "
19 ^o NADALLA Binti Adolphe	" "
20 ^o CAMARA Mourané	" "
21 ^o NYEBA Benoît	" "
22 ^o KANDE Karifa	" "
23 ^o KOULI Ploussou Patrice	" "
24 ^o BONGONO Germain	" "
25 ^o DIALLO Alpha Mamadou	" "
26 ^o DIALLO Mamadou Saliou	" "
27 ^o KABA Noumousso	" "
28 ^o DIALLO Mariama Sagna	" "
29 ^o TAINON Rigobert	" "
30 ^o TOURE Youssouf	" "
31 ^o KAMANO Sia	" "
32 ^o KOUROUMA Hawa	" "
33 ^o SORTORMEY K. Joseph	" "
34 ^o KOLJE Missa Charles	" "
35 ^o SOUMAH Mamy	" "
36 ^o ICSSE Saïdou	" "
37 ^o MAGASSOUBA Narigouma	" "
38 ^o BARRY Adama	" "
39 ^o NABE Moussa	" "
40 ^o HABA Niankoye	" "
41 ^o KABA Sogbè	" "
42 ^o BANGOURA Yarie	" "
43 ^o KEITA Josephine	" "
44 ^o DIALLO Mamadou Hady	" "
45 ^o SYLLA N'Toure	" "
46 ^o SOW Aïssatou Lamarana	" "
47 ^o KEITA Tiguidanké	" "
48 ^o DAMBA Makalé	" "
49 ^o BARRY Néné Oumou	" "
50 ^o FOFANA Aboubacar	" "
51 ^o KEITA Lamine	" "
52 ^o SAMOURA Ténin	" "

53 ^o CONDE Siré	" "
54 ^o OUENDENO Koumba	" "
55 ^o THIAM Kadiatou	" "
56 ^o CAMARA Koroman	" "
57 ^o KABA Kouroutimé	" "
58 ^o NIAKASSO Dioubala	" "
59 ^o BARRY Yayé Afsatou	" "
60 ^o CAMARA Bertrand	" "
61 ^o CAMARA Rouguiatou	" "
62 ^o KOUROUMA Fatoumata	Binta
63 ^o DIALLO Fatoumata	" "
64 ^o DIAWARA Aïssata	" "

(64/85 candidats)

Aides de Santé

1 ^o DIALLO Fatou	Mention bien
2 ^o DIALLO Diénaba	" "
3 ^o DIALLO Kadiatou	" "
4 ^o BAH Kadiatou	" "
5 ^o DIAKITE Aye	Mention Assez bien
6 ^o KOUROUMA Faceli	" "
7 ^o DIALLO Fatoumata Binta	-III
8 ^o CAMARA Madina tall	" "
9 ^o COMAN Fatoumata	" "
10 ^o CAMARA Mohamed	" "
11 ^o BAMBA Fanta	" "
12 ^o DOUMBOUYA Aminata	" "
13 ^o SALL Aminata	" "
14 BALDE Thierno Abd.	" "
15 ^o DIALLO Fatoumata Binta	-II
16 ^o DIALLO Mariam	" "
17 ^o GUISSÉ Ibrahima Ah.	" "
18 ^o DRAME Marly	" "
19 ^o ONI VOGUI Louis	" "
20 ^o DIAKITE Tenin	" "
21 ^o DIALLO M. Lery	" "
22 ^o TERNEL Madeleine	" "
23 ^o DIARE Bakary	" "
24 ^o SAKHO M'Mah	" "

(100%)

Sages - Femmes

1 ^o BAH Yéro	Mention très bien
2 ^o CONDE Mahawa	Mention bien
3 ^o CISSE Mariama	" "
4 ^o BAYO Assa	" "
5 ^o CHERIF Fanta	" "
6 ^o KEITA Bintou	Mention Assez bien
7 ^o DOUMBOUYA Diarata Bobo	" "
8 ^o COULIBALY Niama	" "
9 ^o LAMOU Catherine	" "
10 ^o DIALLO Bayo	" "
11 ^o WILKINSON Anna	" "
12 ^o CAMARA Maferin	" "
13 ^o DIALLO Fatouma Binta-I	" "
14 ^o DIALLO Dalanda	" "
15 ^o TRAORE Rokya Doussou	" "
16 ^o BAH Fatoumata Diaraye	" "
17 ^o KABA Fanta	" "
18 ^o KOUROUMA Lucie	" "
19 ^o FOFANA Aïssatou	" "
20 ^o KABA Namba	" "
21 ^o FOFANA Fatoumata	" "
22 ^o SANCKO Mariama	" "
23 ^o BARRY Néné Oumou	Mention Passable
24 ^o KABA Senefing	" "
25 ^o KEITA Sanaba	" "
26 ^o BANGOURA Mariama	" "
27 ^o BAH Binta Kanhé	" "
28 ^o THIAM Binta	" "
29 ^o DIALLO Fatimatou	" "
30 ^o YANSSANE Kadiatou	" "
31 ^o COULIBALY Henriette	" "
32 ^o KEITA Hawa	" "
33 ^o CAMARA M'Mah	" "
34 ^o BAH Ramatoulaye	" "
35 ^o BARRY Marly	" "
36 ^o KABA Fatoumata	" "
37 ^o DABO Annie	" "
38 ^o DIALLO Laho N'Gamey	" "
39 ^o CONDE Mariama	" "
40 ^o KEITA Thérèse	" "
41 ^o DIALLO Diénabou	" "

(41/43 candidats)

Les C.E.R. à Conakry

(Suite de la page 2)

- dépannages (électrique, de mécanique auto-mobile) etc...

- rechapage de pneus de véhicule ;

- menuiserie ;

- divers artisanats (vannerie, sacs d'écoliers).

5^o La présence des cadres techniques peut nous enhardir à créer des CER semi-industriels pour la fabrication de certains articles immédiats :

- Des insecticides tels que le DDT (les élèves du Lycée de Hanoi en fabriquent et le vendront à la ville).

- Des engrais à partir des ordures ménagères.

Cette liste n'est pas exhaustive.

Mode d'opérations.

Formation immédiate de commissions ad hoc.

(1) - L'élevage de la volaille peut se faire même dans Conakry-I continental.

N.B. : Les véhicules automobiles, les machines électriques et électroniques domestiques étrangères aux consommations viennent des usines productives guinéennes. L'absence de gens d'entretien et de dépannage réduit la vie de ces machines au 1/3 de ce qu'elle est dans leur pays d'origine. Or leur point de concentration en Guinée c'est Conakry.

Il s'agit de former une jeunesse pratiquement ingénieuse et industrielle.

(Montage de transistors par les jeunes filles par exemple)

En guise de conclusion nous dirons qu'il ne s'agit pas d'occuper provisoirement la jeunesse en inventant des passe-temps prétendument économique, mais d'ouvrir à la jeunesse des perspectives économiques, durables et modernes en même temps qu'on lui fournirait des possibilités d'organisation sociale supérieure. Les villes satellites à édifier autour de Conakry, avec leurs zones rurales, doivent être des villes de la Révolution.

Après cet exposé de l'inspecteur général de l'enseignement, l'inspecteur d'Académie devait à son tour présenter les données numériques portant sur les effectifs de 5^e année et sur l'âge des enfants.

Le calendrier des prochaines réunions a été arrêté comme suit :

Le jeudi 11 août à 10 heures pour la fédération de Conakry-I et le samedi 13 août à la même heure pour la fédération de Conakry-II. Enfin le lundi 15 août pour les deux fédérations à la même heure au même lieu.

Les responsables des fédérations de Conakry ont réaffirmé leur détermination de mettre en application des décisions du C.N.R. dès octobre prochain.

HOROYA

TRAVAIL — JUSTICE — SOLIDARITE

Organe Quotidien du Parti Démocratique de Guinée

COMPTES CHEQUES POSTAUX (C.C.P.) 7770
 BANQUE CENTRALE R. G. (B.C.R.G.) 32-34-58

Le nouveau cabinet soudanais après la démission du premier ministre Mahgoub

M. El Saddik El Mahdi, nouveau premier ministre du Soudan, a annoncé la semaine dernière la formation d'un nouveau cabinet en remplacement de celui de Mohamed Ahmed Mahgoub, qui avait donné le 25 juillet dernier sa démission après un vote de non-confiance à l'Assemblée constituante.

Comme son prédécesseur, le nouveau gouvernement est un

gouvernement de coalition composé principalement du Parti Comma (Parti populaire) et du parti national unioniste. Parmi ses 16 ministres, 6 faisaient partie de l'ancien cabinet.

Dans le nouveau cabinet, le premier ministre M. El Saddik El Mahdi (parti Comma) est en même temps ministre de l'Information et des Affaires sociales. Israhim El Mufti (Parti national unioniste) est vice-premier ministre des Affaires étrangères.

La motion de non-confiance contre l'ancien gouvernement de Maghoub (Parti Comma) a été déposée par une partie des députés du parti Comma.

Nouvelles brèves

Dans le cadre de son programme expérimental d'alphabétisation, l'Unesco va contribuer à la réalisation de deux nouveaux projets-pilotes, l'un en Equateur et l'autre en Tanzanie. Le Conseil d'administration du Programme des Nations Unies pour le Développement (PNUD) vient en effet de la charger de la mise en œuvre d'une assistance internationale d'un montant global de 2.350.300 dollars, qui se traduira par l'envoi d'experts, la fourniture de matériel d'équipement et l'attribution de bourses d'études.

227 variétés de pommes sur un même arbre

Il arrive de voir pousser sur un même arbre des fruits de trois ou quatre variétés différentes. Mais le record dans la technique du greffage a été battu sans conteste par les pépiniéristes d'une station expérimentale de la région du Donets, en Ukraine. Ils ont réussi à cultiver un pommier qui donne 227 sortes de pommes différentes. La récolte commence au moins de juin et se poursuit pendant six mois de l'année.

Saigon. 7 avions américains ont été abattus dimanche au-dessus du Nord-Vietnam. Ces bombardiers de type «F-105» ont été atteints par la D.C.A. nord-vietnamienne alors qu'ils tentaient de bombarder à nouveau la périphérie de Hanoi et de Haiphong.

Selon un porte-parole américain, 7 membres des équipages sont portés disparus. Le porte-parole militaire a précisé qu'il fallait ajouter à la liste des avions abattus dimanche un avion de reconnaissance du type Voodoo.

Une communication très remarquée fut celle d'un savant anglais, Sir Bullard, chef du

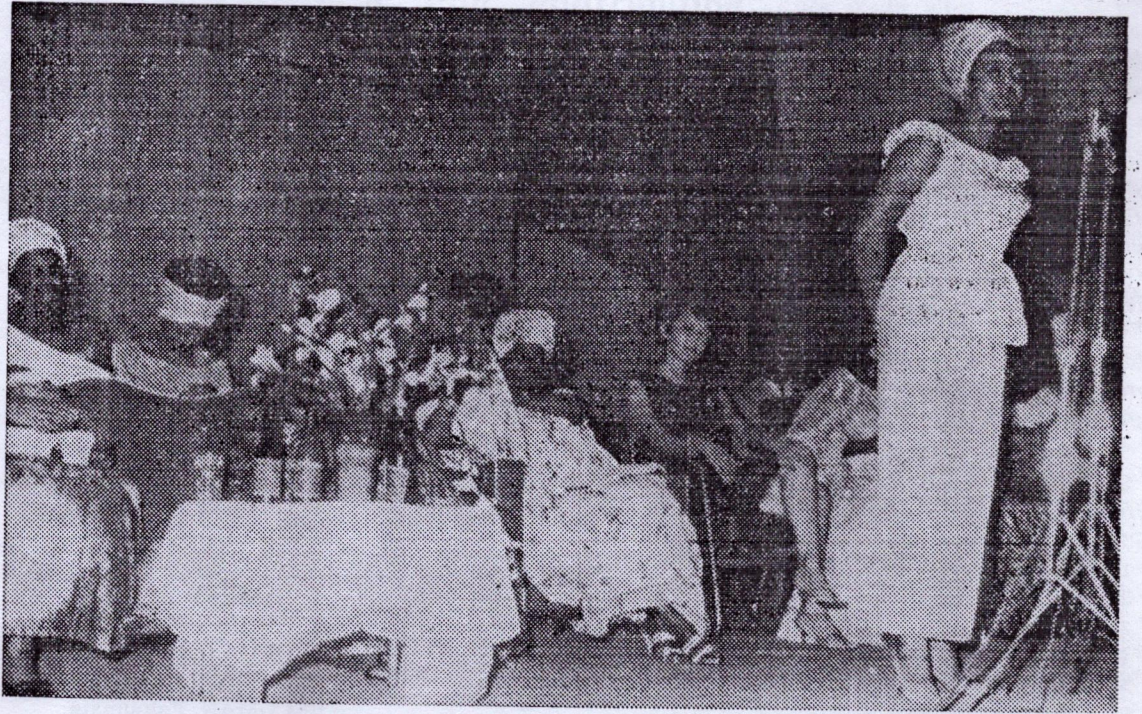
Les militantes de la Fédération de Conakry-I réaffirment leur adhésion à la Panafricaine des femmes

Une grande manifestation de femmes a réuni samedi en fin d'après-midi à la Permanence Nationale du Parti toutes les militantes de la fédération de Conakry I.

P.D.G. à la Panafricanisme des femmes pour l'émancipation et la réhabilitation des femmes africaines.

Rappelons que le 31 juillet dernier, les femmes de la fé-

Dans son discours prononcé samedi soir à la Permanence Nationale, Madame Fatou Keita, Présidente du Comité Régional des femmes de Conakry I a vivement remercié les militan-



Mme ANDREE TOUREE s'adresse aux militantes de CONAKRY I.

Cette manifestation présidée par Madame Andrée Touré épouse du Chef de l'Etat avait pour but de réaffirmer davantage l'adhésion des femmes du

dération de Conakry I, à l'instar de leurs soeurs guinéennes et africaines, avaient organisé un grand meeting à la Permanence de Kouleondy.

tes de la fédération pour leur participation massive et leur contribution positive aux succès de cette manifestation.

Après avoir condamné les différents coups d'Etat orchestrés par l'impérialisme en Afrique et en Amérique Latine, Madame Fatou Keita a rendu un hommage sincère à l'action libératrice et d'émancipation du P.D.G. en faveur de la femme africaine.

Elle a ensuite mis l'accent sur la nécessité de s'unir en vue de consolider les bases du mouvement panafricain des femmes au sein de L'O.U.A.

La présidente du Comité Régional des femmes de la fédération de Conakry I a invité toutes les militantes à se ranger aux côtés de leurs soeurs pour le renforcement de la lutte dans la liquidation définitive de l'impérialisme de notre continent.

Prenant à son tour la parole pour remercier les responsables féminines et les militantes de Conakry I, Madame Andrée Touré a tout d'abord exprimé sa joie et sa satisfaction pour le succès de cette manifestation. Cette organisation a dit Madame Andrée Touré est une preuve, d'unité et de solidarité entre les femmes guinéennes et africaines.

En Guinée tout le monde doit se mettre au travail, travail libérateur, travail dans la joie et l'unité. Ici en Guinée nous les femmes avons juré fidélité au P.D.G., car a-t-elle ajouté, c'est l'action du P.D.G. qui a conduit le pays à l'indépendance.

Après avoir insisté sur le respect du mot d'ordre de la production Madame Andrée Touré a indiqué que cette manifestation démontre la joie des femmes du P.D.G. pour l'unité et la solidarité.

Elle a enfin lancé un appel aux femmes de Conakry I en vue d'observer la vigilance la plus accrue.

AU CONGRES OCEANOGRAPHIQUE DE MOSCOU

L'Etude des roches sous-marines éclaire l'histoire de notre planète

Les études magnétiques effectuées dans les grands fonds au cours des sept dernières années ont apporté d'autres éléments d'information. Au large des côtes de la Californie et du Canada, les magnétomètres ont relevé d'étranges «zébrures» s'étendant en direction nord-sud; et la présence de raies analogues a été signalée par des chercheurs soviétiques dans l'Arctique.

L'une des hypothèses avancées pour expliquer ce phénomène est que les roches en fusion qui jaillissent des failles médianes dans les chaînes sous-marines et se répandent sur le fond de l'océan, sont polarisées par le magnétisme terrestre. Quand ces roches se refroidissent, l'orientation qu'elles ont acquise se fige et reste constante, en dépit de renversements ultérieurs du champ magnétique: c'est ce que l'on nomme le «paléomagnétisme». Les zébrures se forment lorsqu'une nouvelle coulée de roches survient consécutivement à un retournement du champ magnétique. Selon le professeur Heezen, le dernier renversement magnétique date de 700 000 ans. D'autres permutations seraient intervenus il y a 900 000, 1 900 000, 2 400 000 ans et ainsi de suite.

Une communication très remarquée fut celle d'un savant anglais, Sir Bullard, chef du

département de géodésie et de géophysique à l'Université de Cambridge. Il a évoqué notamment la découverte dans les océans de masses continentales granitiques — par opposition aux roches basaltiques d'origine plus récente. Ainsi, l'archipel des Seychelles présente toutes les caractéristiques géologiques d'un continent, hormis les dimensions, et il est permis de penser que d'autres zones océaniques sont également d'origine continentale. Le magnétisme de ces roches est beaucoup plus faible que celui des couches basaltiques et trahit ainsi leur origine.

La transition entre les formations géologiques continentales et océaniques a également fait l'objet d'études. C'est ainsi que le plissement pré-tertiaire des massifs de l'Europe occidentale se poursuit tout le long du plateau continental où il s'arrête brusquement, alors que le plissement de chaînes plus jeunes comme les Andes se prolonge jusque dans la cuvette océanique.

Le puzzle des continents

Sir Edward Bullard a évoqué ensuite la théorie de la dérive des continents qui, pour certains, se trouve confirmée par l'intense activité géologique observée dans les chaînes médianes des océans. Cette théorie a été développée par M. Ro-

bert S. Dietz, de l'Institut d'océanographie de l'ESSA à Washington au cours d'une séance de projection, a montré comment les continents ont pu s'emboîter les uns dans les autres. L'exemple classique est celui de la bosse de l'Amérique du Sud qui s'enclave dans le creux formé par le golfe de Guinée en Afrique occidentale; mais M. Dietz, s'appuyant sur les calculs d'ordinateurs électroniques, a rassemblé d'autres pièces du puzzle mondial, réunissant Madagascar à l'Inde, l'Inde à l'Australie, et cette dernière au continent antarctique. Les quelques pièces qui manquent pour compléter le tableau se trouveraient selon lui sur le fond de l'Océan Indien.

Ces travaux l'ont conduit à rejeter l'hypothèse d'un unique continent originel — Pangaea — en faveur de deux continents géants couvrant près de 23 millions de kilomètres carrés — la Laurasia dans l'hémisphère nord, et Gondwana dans l'hémisphère sud. M. Dietz estime que le processus de dérive a commencé il y a 150 millions d'années et s'est poursuivi «énergiquement» pendant 50 millions d'années, pour réapparaître sous une forme atténuée il y a 20 millions d'années. L'actuelle vitesse de dérive, estime-t-il, est de 1 à 5 cm par an.

A suivre